

# JA-プレス やつしろ



2022 March

3

Vol.316



- p2 アスパラ・筍初出荷
- p3 フラワーバレンタインを地元の人たちへPR
- p4 医療従事者へトマトを贈呈
- p5 「よりそいプラザ坂本」起工式
- p6-9 営農情報

耕そう、大地と地域の未来。

JAやつしろ



2/10~

## 春芽アスパラガスの 出荷始まる



基準を満たすアスパラガスを収穫する生産者の串山さん

JA やっしろ管内では、春芽のアスパラガスの出荷が始まりました。アスパラ機械利用組合では出荷初日、総合青果物センターへ5人の生産者から120キロのアスパラガスが持ち込まれ、地元熊本や関東の市場へ出荷されました。高温を保つために二重で作られたビニールハウス内は日中では40度を超えるため、ほとんどの生産

者は日中を避けて収穫されます。販売担当の米田職員は「厳寒期の冷え込みがあったものの、平年の並みの出荷開始となりました。当組合では、全生産者が土壌分析をし、味にこだわり栽培しているため秀品率が高く高品質です」と話しました。アスパラガスには、他の食べ物から摂取しにくい栄養素が含まれており、免疫力アップや美肌効果に良いとされています。

2月  
初旬

## 春の訪れ 筍の出荷始まる



重量式判別機で重さを計る三枝職員と梅本部長

生薑選果場では、2月初旬から筍の出荷が始まりました。生産者から持ち込まれた筍は、サイズごとに選果され出荷されます。東陽筍部会が昨年導入した重量式判別機により、担当職員の選果

時間を半減する効率化が図られました。収穫時に筍に傷が付かないよう周りの土を掘り起こすため、小さいサイズでも1本の筍を収穫するには5分以上かかり、生産者は大変苦労されます。

梅本英嗣同部長は「厳しい出荷基準を部会全員が守るため、出荷量は少ないものの取引先から好評です」と自信を見せられました。同部会は39人の生産者で今シーズンの総出荷量7トンを予定しています。



牡羊座  
3/21~4/19

♥全体運♥ 心の中で迷っていることの仕分けを。延期、保留というくりを付けるだけでも状況は改善へ。行動力が高まります  
♥健康運♥ 楽しみながらできる運動がお勧めです  
♥幸運を呼ぶ食べ物♥ ミツバ



2月初旬  
ブロッコリー順調出荷



収穫したブロッコリーをコンテナいっぱい詰める小林部会長

北部総合青果物センターでは、ブロッコリーの出荷が順調に行われています。同JAでは、品質を保つためにすべての出荷容器(発砲スチロール)に氷を敷き詰めて出荷します。

ブロッコリー部会の小林一成部会長は「10月の定植時期は雨が少なく管理がしづらか

つたが、灌水作業に努めたことで例年並みの出荷量につながりました」と話されました。

同JAのブロッコリー作付面積は310ヘクタールで201戸により出荷されます。今シーズンは、6月中旬まで3100トンの出荷を計画されています。

2/14  
トルコギキョウで「フラワーバレンタイン」をPR  
北部花部会



トルコギキョウを受け取る来客者

北部花部会はバレンタインデーに合わせて、来客者へ「トルコギキョウ」をプレゼントされました。当組合の5総合支所へトルコギキョウを80本ずつ準備され、来客者に配布されました。

世界的に見ると、バレンタインでは男性から女性へ花を贈る「フラワーバレンタイン」が一般的です。日本でもここ10年間でフラワーバレンタインをきっかけに花を贈る人が増えています。

同部会は例年バレンタインデーに合わせて、大阪と東京の2か所で販促活動を実施してきましたが、コロナウィルスの影響で開催できず、今回初めて地元八代でもフラワーバレンタインの認知度が上がるよう取り組まれました。同部会トルコギキョウ部長の吉崎信弘さんは「トルコギキョウは管理が難しく、全国的に生産者は増えない中、同部会は3年間で150アール程度面積を増やしました。このイベントをきっかけにフラワーバレンタインとトルコギキョウを地元の皆様に知ってほしい」と話されました。



プレゼントされた花

全国出荷量2位の熊本県ではトルコギキョウを様々なイベントで活用しています。総生産量200万本を計画する同部会は、年間を通して出荷できるよう、約100種類のトルコギキョウを取り扱われており、八代地域は、県内JAGグループでも総出荷量の3割を占める重要な産地とされています。

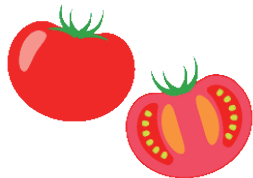
2/9

## 地域の医療従事者へトマトを提供 八代地方トマト・メロン販売連絡協議会



JAやつしろと農事組合法人八代地方トマト・メロン販売連絡協議会は、熊本総合病院と熊本労災病院へ「はちべえトマト」合計600ケース（1kg箱）を贈呈されました。

トマトを受け取った医療従事者



山住昭二会長（JA組合長）は「全国的に医療現場が逼迫しており、医療従事者の方は体力的にも精神的にも大きな負担がかかっています。日本一のトマトで少しでも皆様の力になれば」と話しました。

2/18

## 農林水産大臣賞を受賞 千丁小学校4年 蓑田明恵さん



大賞を受賞された蓑田さん

「令和3年度 JA共済全国小中学生書道・交通安全ポスターコンクール」の全国審査が11月22日に行われ、見事千丁小学校4年 蓑田明恵さんが大賞の『農林水産大臣賞（半紙の部）』を受賞されました。おめでとうございます！同作品は昨年行われた熊本県コンクールにて『JA共済連 熊本 本部長賞』を受賞されており、今回全国審査に進みました。小学校の半紙の部は全国から約74万点の応募がありました。

蓑田さんへは賞状をはじめ、本人作品のレプリカや、本人作品が袋に印刷された米10袋などが贈呈されました。蓑田さんは「おじいちゃんにお米を持って行って報告したい」と話されました。



2/9

地域の医療従事者へし製品を提供

酪農部



酪農部は熊本総合病院と熊本労災病院の医療従事者へし製品「カフェ・オレ250ML」と「大阿蘇牛乳250ML」を134ケース（1608本）贈呈されました。

中居隆一部長から熊本労災病院へ贈呈

同部会の中居隆一部長は、「新型コロナウイルス感染症の対応が長期化する中、日々ご尽力されている医療関係者の皆様に対し、心からの感謝の気持ちをお伝えたい」とこの企画を計画し実行されました。

2/17

「よりそいプラザ坂本」着工へ安全祈願祭

安全祈願祭



安全を祈願する山住組合長

2月17日、「よりそいプラザ坂本」の着工に向けて坂本町支所敷地内で安全祈願祭を行いました。地元理事やJA関係者、建設関係者など約20名が参加しました。山住昭二組合長は「坂本町の1日も早い復旧を願っています。よりそいプラザが坂本地区の拠点となる様、使い勝手の良い施設になってほしい。事故等のないよう安全対策をして工事を進めて下さい」と話しました。

また、工事を請合う山口建設株式会社代表取締役の山口裕治社長は「安全な施工をお約束します」と話されました。坂本町支所隣のライスセンターを改修し、「よりそいプラザ坂本」として令和4年5月下旬にリニューアルオープンを予定しています。



♥全体運♥ 渡りに船の話が舞い込みそう。活動的なほどラッキーに巡り合えます。セミナー参加や旅行の計画を立てて吉  
♥健康運♥ 古傷が痛みやすいとき。冷やさないよう大切に  
♥幸運を呼ぶ食べ物♥ サントウサイ

## い草 3月の管理

# 地干しから間断灌水への移行

### ●水管理

3月は、間断灌水を行いながらイグサを水のある環境に慣らしましょう。また、「原母芽形成期～長い母芽形成期」にあたり、出芽には水分が必要となりますので、過度の乾燥・干しすぎには注意しましょう。

低温条件は花芽分化（着花）を促進します。晩霜が予想される場合は灌水や圃場に湿り気を保つような水管理を図りましょう。

水の駆け引きが多くなりますので、管理しやすい環境を整えましょう。



### ●排水対策

「溝切り」は、排水対策だけでなく、入水による水の動きをスムーズにすることができます。したがって、① 水の走り方・回り方・溜まり方がスムーズで均等になる。② 新鮮な用水には酸素が含まれており、土壌内にも酸素を運ぶことで、根の健全化を助ける。③ 肥料（追肥）を施用する場合に、養分を均等に運ぶことができる。などの効果が期待できますので、「溝切り」を実施しましょう。

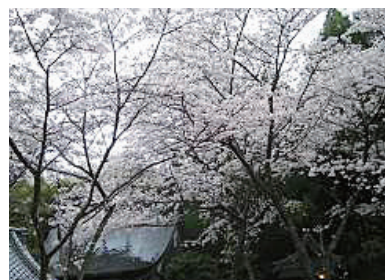
すでに側溝や溝切りをしている場合でも、崩れている場合は再度整備を行いましょう。



### ●雑草対策

桜の開花と雑草の発生時期は類似しています。除草剤の散布から約1ヶ月を目安に次の散布を検討しましょう。

雑草防除は、発生する前の処理が基本です。遅れないよう圃場の見回りをを行い、適期に散布しましょう。



## 県下JA・JA熊本経済連主催 令和4年度農作業安全講習 (大特免許：農耕用)の受講生募集のお知らせ

募集期間：令和4年(2022年)3月1日(火)から3月31日(木)まで

開催場所：熊本県立農業大学校敷地内



【申込先】JA農機センターまで

【講習会開催日程】

- ① 5月10日(火)～13日(金)
- ② 6月 7日(火)～10日(金)
- ③ 8月16日(火)～19日(金)
- ④ 10月 4日(火)～ 7日(金)
- ⑤ 11月29日(火)～12月2日(金)
- ⑥ 1月24日(火)～27日(金)

【受講対象者】

下記の①、②、③、④のいずれかの要件を満たす生産者。

- ①JAを通じて大型トラクターを購入(10年以内)され、免許が必要な生産者
- ②今後、JAを通じて大型トラクターの購入を検討されている生産者。
- ③県内に居住する専業農家又は年間150日以上農業に従事される生産者で大型特殊車両の農業機械を有するまたは利用している生産者。(現有免許の住所が県内である事)
- ④県内に居住する農業生産組織又は農業生産法人等の構成員、従業員で大型特殊車両の農業機械を運転・所有または利用している生産者。



獅子座  
7/23～8/22

♥全体運♥ 忙しくも楽しい月です。ハプニング要素が強く頼まれ事が増えそう。できることは引き受けるのが開運のコツ  
♥健康運♥ 肌荒れに気を付けて。クリームなどでケアを  
♥幸運を呼ぶ食べ物♥ ツクリ



## トマト・ミニトマト今後の管理

### ■高温期に向けた管理

春のトマトは日射量の増加に伴い、生殖成長に偏りがちとなっていきます。また、2～3月の管理でシーズン終盤のトマトの草姿は決まります。以下に注意しシーズンを乗り越えるトマトの株つくりに努めましょう。

#### ① 施肥量の適正化

厳寒期は、日射量の減少と低温からトマトの生長は緩慢となっています。また、地温の低下から根の活力が低下し、肥料の吸収も緩慢となっていました。この時期の施肥量が多いと、春先の「すじ腐れ果」の発生増加、株の「しおれ」を助長します。  
年内から1・2月の施肥量を考慮した施肥に努めましょう。

#### ② 土壌水分の適正化

トマトの吸水量は、日射量の増加に伴い比例的に増加します。徐々に灌水量を増加させ土壌水分の安定に努めましょう。  
\*3月の光の量は、10月とほぼ同等です。

#### ③ 葉面積の確保

日射量は増加しています！葉面積を増加し、やや強めの草勢を目指しましょう。  
\*下葉のかぎ過ぎに注意しましょう。

##### メリット

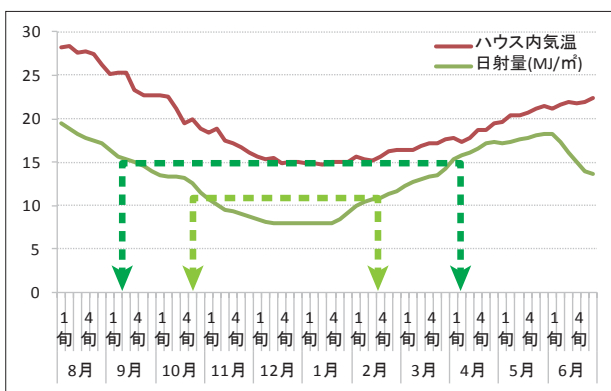
- 増加する日射を有効に利用し光合成量を増加させる。
- 葉裏からの蒸散によって施設内の湿度を確保し飽差の適正化を図る。
- 強い日射による「日焼け果」の発生抑制。

#### ④ 温度の適正化

温度管理は、下記を目標とし極端な高温・低温管理は行わない。また温度変化は1℃ずつ行い、3～7日間反応を観察し、その後の温度の参考とする。

- ・昼温（換気開始時）17～19℃
- ・昼温（11～17時目安）22～23℃
- ・夜温（最低）12～13℃
- ・日平均温度（1日の0～24時の平均）15～17℃

\*日射の増加により施設内の温度は急激に上昇します。妻面やサイド換気を利用することで急激な温度上昇や施設内の温度ムラをなくしましょう！



お知らせ  
3月17日(木)・18日(金)は  
生産資材の現金特売日  
肥料・農薬の現金特売を行います

毎週月曜日に肥料袋を回収  
JAで購入された使用済みの肥料袋を各購買センター・および事業所に設置した回収場所へ、毎週月曜日に、無料回収しています。  
尚、予め簡単な洗浄をされてから、お持ち込みいただきますようお願い致します。

お問い合わせ、詳細については、各支所購買窓口へお尋ね下さい

豊かな収穫は、土作りから  
苗床の床土、有機質堆肥、ソイルは八代ソイルで  
八代ソイル  
八代市 南平和町355  
TEL35-9100  
FAX35-8344

## 生姜の管理 (圃場準備～定植)

### ①圃場準備

12月～2月上旬にかけて残渣処理及び額縁暗渠などの排水対策を行う。有機物(堆肥類)投入後荒起しを行い、耕土は深く行き排水の良い圃場条件を作る。残渣処理に関しては石灰窒素等で処理促進を行い、根茎腐敗病の発生懸念圃場に関しては残渣を残さないよう撤去する。



### ②土壌消毒

2月上旬～3月中旬にかけて土壌消毒を行う。

☆消毒資材・消毒方法

10a当◎バスアミド40kg～60kg 土壌混和後被覆処理

◎バスアミド40kg+クロルピクリン錠剤10,000錠

※詳しくは営農指導員まで



### ③施肥設計例



石灰過剰・カリ過剰になり易い傾向がある為、土壌分析は可能な限り毎年行い、前年の残効等に応じて肥料設計の再検討を行う。

施用例1(緩行性90日タイプ(6月下旬～7月中旬追肥))

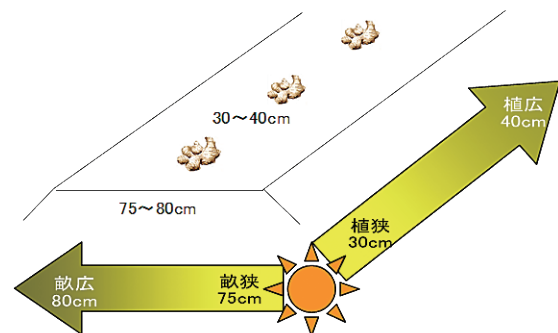
肥料名	肥料成分	総量		追肥	成分量				その他商品
		(kg)	(kg)		N	P	K	Mg	
地力	腐食酸70%	100	100						
ハイバ-CDU555	15-15-15	120	120		18	18	18		EMコート・熊本野菜SP
ミネパワー	微量要素	10	10						サポ-トセブ-ン・ネビ-タ
珪酸カリ	カリ20,珪酸30	40	40				8	1.6	
CDU074	10-7-4	40		40	4	2.8	1.6		S O 2 8 ・ アミスター
					22	21	27	1.6	

施用例2(緩行性120日タイプ(7月上旬～7月下旬追肥))

肥料名	肥料成分	総量		追肥	成分量				その他品名
		(kg)	(kg)		N	P	K	Mg	
地力	腐食酸70%	100	100						
生姜一発544	15-14-14	120	120		18	17	17		シヨウガ専用一発5袋
ミネパワー	微量要素	10	10						サポ-トセブ-ン・ネビ-タ
珪酸カリ	カリ20,珪酸30	40	40				8	1.6	
CDU074	10-7-4	60		60	6	4.2	2.4		S O 2 8 ・ アミスター
					24	21	27	1.6	

### ④定植

3月下旬から4月下旬にかけてが植え付け適期で、土壌条件の良いときを選んで定植を行う。畝幅75～80cm、株間30～40cmの定植(3,600株～3,000株)を圃場条件(日照時間)に応じ行う。日照時間や温度の高い圃場では、高温期に葉やけ等の生理障害になりやすい傾向があるため、密植して定植を行う。日照時間の短い圃場では、密植すると徒長気味になる傾向がある為、疎植傾向になるよう定植を行う。



天秤座  
9/23～10/23

♥全体運♥ 上昇運です。さまざまなことが明らかになってくるはず。心配事は解消へ。悩んでいるより相談してみるのがベター  
♥健康運♥ 体力増進のチャンス。運動量を増やして  
♥幸運を呼ぶ食べ物♥ サヤエンドウ



# オクラの管理(圃場準備～は種期)

## ■オクラ栽培について

八代地域のオクラは、5～10月頃まで出荷が行われており、夏場の収入確保を目的とした導入などによって生産規模が年々拡大しています。

主な栽培方法は、5月中旬頃から収穫開始を迎える「ハウス栽培」と、6月中旬頃からスタートする「露地栽培」があり、いずれも栽培管理等に大きな違いはなく、施設栽培(ハウス)では約1ヶ月程度早く収穫スタートできるなどのメリットがあります。



ハウス栽培



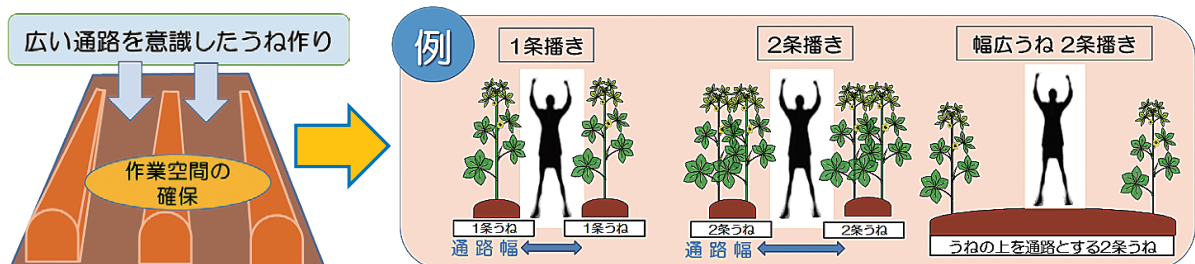
露地栽培

## ■初期管理のポイント(圃場準備～は種作業)

うね立て等の圃場準備は、収穫作業がしやすい様な「通路幅」・「条数」等を考慮した「うね」(図1)を立てる事が重要です。また、「は種作業」においては「発芽不良」や「立ち枯れ症」を防止するため、十分に地温を確保してから種をまく必要があります。その為には、「は種適期」を厳守すると共に早めの「マルチ被覆」など地温確保を徹底することが重要です。

### ①圃場準備その他

図1. 収穫時の作業性を考慮した圃場準備のポイント



- ・基肥 : 基本的に無肥料(窒素肥料)とし、「炭酸苦土石灰」などを10kg/1a程度投入。
- ・品種 : ブルースカイZ(角オクラ)/みかど協和 必要種子量(目安): 1リットル/3a。
- ・うね幅 : 130～150cm程度(目安)。
- ・マルチ : 黒マルチ(は種の2週間前までに被覆)。

### ②は種適期の目安(八代地域)

ハウス栽培 : 3月10日以降※ 露地栽培 : 4月10日以降※

※上記はあくまでも目安であり、実際の「地温を測定」して「は種」する。

※早朝地温が「15℃以上で3日間」安定している事を確認して実施。



地温計による地温測定

### ③は種時のポイント

- ・株間及び「は種」量 : 株間20～25cm/1穴当り5粒
- ・は種、覆土後「たっぷりとかん水」(少ないと発芽のバラツキ発生)。





# 国消国産



国民が必要とし消費する食料は、できるだけその国で生産



[ 今回のテーマ ]

「国消国産」はSDGsと  
どういう関係があるの？

「国消国産」をすすめることは、食料の安全  
保障と持続可能な農業の促進を目標  
とするSDGsの達成につながります。



## SUSTAINABLE DEVELOPMENT GOALS



「国」民が必要とし「消」費する食料はできるだけその「国」で生「産」していく国消国産を進めることは、食料を輸入に依存しないことにつながり、延いては、輸送エネルギーや環境負荷を減らすことにもなります。

これは、SDGsのゴール2「飢餓をゼロに」、ゴール12「つくる責任つかう責任」、ゴール13「気候変動に具体的な対策を」に通じるものです。

国産農畜産物を食べて日本の農家を応援し、国消国産を進めましょう。



耕そう、大地と地域のみらい。



## 手軽に健康 手指体操 手首ブラブラ体操で肩スッキリ

健康生活研究所所長 ● 堤 喜久雄

パソコンやスマートフォンの使い過ぎで、気付かないうちに手首の動きが悪くなっていることがあります。原因は手首のゆがみかもしれません。手首と肩は筋膜でつながっているため、手首の動きが悪くなると腕や肩の筋肉の血行が悪くなり、つらい肩凝りを引き起こすことも。

手首ブラブラ体操でゆがみを解消し、肩もスッキリさせましょう。

まだまだ寒さの残るこの時期は、体が硬くなりがち。手首を柔らかく動かすことで筋肉のこわばりがほぐれ、血行促進にも役立ちます。また、高齢になると関節の可動域が狭くなり、だんだん動きにくくなってきます。座ったまま、横になったままでもできる体操なので、高齢の方にもお勧めです。日頃から手首を動かしておく、万が一転倒したときでも体を支えることができ、骨折予防にもなります。

### 上下、左右に手首を振る

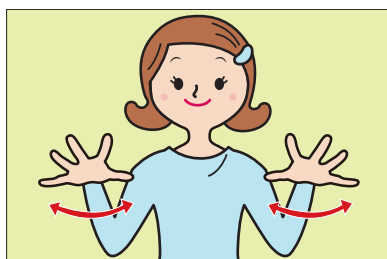
ポイント 指先、手首、肩の力を抜いて、リラックスして行いましょう。

#### STEP 1



(1)両肘を曲げて、手首を上下に柔らかく振ります。約10秒間行います。

#### STEP 2



(1)同じポーズのまま手首を左右に振ります。約10秒間行います。

#### STEP 3 応用編



(1)右手首を上下に、左手首を左右に振ります。頭も使うため、(1)(2)ほど簡単ではありません。ゆっくりでよいので挑戦してみましょう。



**ブライダルフェア**  
 【組数限定☆最大 10 大特典付】  
 \ 贅沢コース料理ペア 3 万円 /  
 ご試食&見学&相談  
 会場見学&お衣裳試着

2022年  
 8月末まで限定 **100名 226万円**  
 時期未定・人数未定もお気軽に！

**春のオーダーバイキング**  
 レストラン  
 グルメラータイメント

【90分食べ放題】17:30～21:00  
 3/10～4/30  
 木・金・土・日曜限定開催

和洋中のシェフが作るお料理  
 50品を好きなものと選んで注文  
 熱々を食べ放題！幸福の90分♪

前日まで予約特典  
 大人 2,500円 中学生 2,000円 小学生 1,000円  
 大人 2,800円 中学生 2,300円 小学生 1,300円  
 ※表示価格は税込みです

未就学児無料

= JA 組合員様限定 = ご来館特典  
 【3月 1軒目にご来館の方】

レストランお食事チケット **5千円贈呈！**  
 LUSHのバスボム  
 プレゼント！

= 少人数結婚式 =  
**20名 57万円**  
 ご家族だけの挙式や  
 少人数での結婚式を  
 ご検討の方へ

人気シーズン  
 2022年9月～11月  
**100名 252万円**  
 安心して結婚式を  
 ゆっくり検討できる

**歓迎会** プラン  
 飲み放題つきプラン  
 5,000円～

人数に合わせて個室もご用意致します  
 家族や親族 / お仲間のお集まりにもオススメ

お得で嬉しいポイント

- カラオケ&プロジェクターをご用意します
- 大きな会場をゆったり使える！
- 少人数(5名様～)の個室がある！
- 余興控室・スペースがある！

移動も楽々♪  
 送迎バスも無料！  
 (10名様以上)

熊本県感染防止対策  
**認証店**  
 ホワイトパレス

榊出雲総業グループ **ホワイトパレス** お問い合わせ・ご予約は (10:00～18:00)  
 TEL(0965)35-0005 八代市松江町290-1 LINE 公式アカウント

**熊本在住限定・独身男女の出会いをサポート**

**熊本県民メイト** ご好評につき 2022年3月末まで延長♪  
**ご入会キャンペーン**

新規ご入会 **50名様限定**  
**入会事務手数料 20,000円→無料！**  
 男性：入会金 65,000円  
 初回費 15,000円 + 10,000円 / 月 × 14回  
 女性：入会金 65,000円 月会費無料  
 [mail]jinfo@kumamin-mate.com [HP]http://www.kumamin-mate.com

親御様のご相談も可

八代での相談会もお気軽に 親御様相談会も開催

熊本県民メイト 熊本市中央区水道町7-1 シティ16ビル 3階  
 tel. (096) 288-5858

# 八農たより 本校

## 『学校の生産物の紹介ブース』

～学校の紹介ポスターや商品の展示～

肥後銀行 鏡支店

肥後銀行鏡支店内に学校の紹介ブースが設けていただき、学校紹介のポスターや季節ごとの農産物、加工製品を展示しています。現在は、百周年記念資料、バンペイユ、ケチャップやジャムなどを並べています。また、日本一に輝いた農業クラブ全国大会(平板測量競技)の賞状や盾をはじめ、本校の学習成果についても展示しています。肥後銀行鏡支店にお寄りの際は、ぜひご覧ください。



支店長さんと記念撮影



八農生の作物は



## 『スマート農業研修(ドローン講習会)』 ～大空へ翔べ!! (農業の希望を乗せて)～

本校の農場にて、株式会社レイメイセキドさん、YHファクトリーさんなど、企業のお招きし、ドローン講習会が行われました。講習会では、園芸科学科1・2年生の全員がドローンの操縦を体験しました。参加した生徒は、「意外と簡単だった」、「操作が楽しかった」、「ドローンの免許を取りたい」などの感想があり、とても有意義な講習会となりました。

※ドローンはDJI社製のものをお借りしました。



## 【3年間の感謝を込めて】

今年も泉分校恒例! 3年生による机磨きがスタートしました。「3年間に共に過ごした思い出がいっぱい詰まった机」ということでもあり、磨く手にも自然と力が入っていたようでした。

自分のことだけでなく、次に机を使う後輩のことも考えて、真剣に磨く姿や表情がとても印象に残っています。



# 八農たより 分校



八農泉分校  
イメージキャラクター  
『どんぐりん』

## 【最後の試験】

1月26日(水)～31日(月)に3年生の学年末考査が実施されました。長いようで短かった高校生活。今回が最後の定期考査でもあり、いつも以上に力を入れて取り組んでいるように見えました!! これから、それぞれの進路に向けて進んでいきます。泉分校で学んだ『森で学ぶ、森に学ぶ。』精神を忘れず、活躍できればと思っています!! ちなみに試験のときは良かったのか? そうではなかったのか? ? 気になるところですがひとまずお疲れ様でした。



射手座

11/23~12/21

♥全体運♥ やることが山積みになりそう。大切なことや重要なことを意識して。無理なことはすくにお断りを。下旬は運氣回復  
♥健康運♥ 耳寄りな情報が。新しい健康法を試してみよう  
♥幸運を呼ぶ食べ物♥ ハマグリ







# 「緑のシンフォニー」好評放送中!

毎月第1・3木曜日 午後6時25分より、「緑のシンフォニー」好評放送中!  
翌金曜日 午前9時より再放送中!



## 令和3年度 第20回 「介護福祉センター」 2月3日(木)・4日(金) 放送

エフエムやつしろ やまちゃん  
総務部 総合企画課 上田職員

気軽にご相談ください!



## 令和3年度 第21回 「いちご」

2月10日(木)・11日(金) 放送

エフエムやつしろ やまちゃん  
昭和いちご部会 山下辰巳さん  
営農部 野菜・果樹・特産課 濱田職員

美味しいいちごをどうぞ♪

(出演者のお名前は写真左より表記)

月1回「しよんなかな〜プレゼントコーナー」も実施中!

どの回になるのか、お楽しみに!  
※ 聴取者プレゼントの申し込みは、エフエムやつしろで受け付けます  
TEL 4 3-7 6 5 1 / FAX 4 3-7 6 5 6  
e-mail : 765@kappafm.com



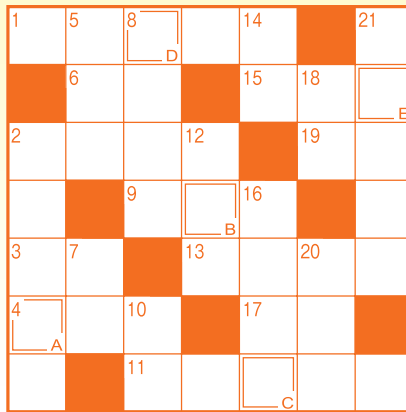
# パズル? 頭の体操 Q.

二重マスの文字をA~Eの順に並べて  
できる言葉は何でしょうか?

出題: ニコリ

### ヨコのカギ

- 1 桃の節句に行う行事
- 2 東京のソメイヨシノは3月末ごろ——になることが多いです
- 3 唱歌『春の小川』でスミレやレンゲが咲いている場所
- 4 イチゴ畑に防鳥——を張った
- 6 腰を掛ける家具
- 9 アラジンがこすると精霊が出てきました
- 11 木枯し紋次郎がかぶっています
- 13 甘い物よりお酒が好きです
- 15 湯畑が有名な群馬県の温泉地
- 17 忍者が指を組んで結ぶもの
- 19 金づちで打ちます

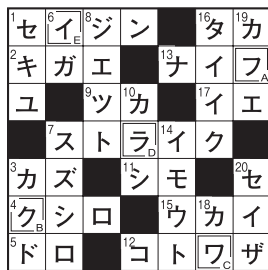


### タテのカギ

- 2 千客万来を願って飾る、動物の置物
- 5 野球のチームをプレー人数からこういふこともあります
- 7 大豆にはタンパク——が豊富に含まれます
- 8 まつげに塗る化粧品
- 10 坂本龍馬の出身藩
- 12 エチルアルコールの——点は13度です
- 14 地球表面のおよそ3割
- 16 誇りや自尊心を意味する片仮名語
- 18 競馬場ではラチともいいます
- 20 ラグビーが盛んなポリネシアの王国
- 21 母校から巣立ちます。——式、——アルバム

### 1月号の答え

A. フクワライ



- ※ ペンネーム使用のご希望があれば、お書き添え下さい。
- ※ 原則、ご応募・ご投稿にさいして取得した個人情報・ご意見・ご投稿は、プレゼントの発送や広報誌の編集以外には使用いたしません。
- ※ ペンネームのみでの応募など、必要事項の記載がない場合は、残念ながら無効となりますのでご注意ください。

### 1月号の当選者

鏡のギター	さん
シュウボウ	さん
岡ちゃん	さん

以上、おめでとうございました

8660043

八代市古城町2690

JAやつしろ 総務部  
「パズル?頭の体操」3係行

### 3月号のパズル?頭の体操

おなまえ・ペンネーム  
郵便番号・おところ

電話番号

性別・年齢

・身近な話題

・アンケートにお答え下さい

1. 気になった記事・ご感想

2. 誌面で改善してほしい所

3. 今後取り上げて欲しい事

4. ご質問・ご意見など

### 3月号のプレゼント

☆ 今回のプレゼントは  
「メロン」を3名様に!

なお、商品の受け渡しは、  
緑のシンフォニー北部店で行います。

☆ 締切日 令和4年4月8日(金)到着分まで

☆ はがき以外のご応募は下記へ

FAX : 0965-35-4813

e-mail : info@ja-yatsushiro.or.jp

QRコード対応の携帯  
電話は、こちらを読み  
取り、メールでご応募  
が出来ます。



●最近、お名前が明記してなかったり、ご連絡の住所・お電話番号を書きもらしているお便りを良く見かけます。ポストに投函する前、メールの送信ボタンをクリックする前に、もう一度ご確認をお願い致します。



# お便り



●孫が受験です。コロナが心配。  
「みかん」さん

●コロナ感染がびっくりする程増えていま  
すが、負けずに頑張るゾ!!  
「よこばあば」さん

●去年は主人が肩の手術をしたため、晩  
白袖の収穫は、息子と2人で頑張りました。  
早く良くなって欲しいものです。  
「たんぼぼ」さん

●毎年の事ながら、家事の忙しいお正月  
でした>\_< 「マリーイエロー」さん

— 他にも

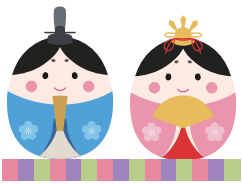
「ももたろう」さん、  
「夕エはあちゃん」さん、  
「藤棚」さん、「ムギちゃん」さん、  
など、たくさんの葉書やメールをいただき  
ました。

ありがとうございます。これからも  
パズルの回答やメッセージお待ちしております。



水瓶座  
1/20~2/18

♥全体運♥ 周囲の目を集めやすいとき。見られているのを意識して行動するとチャンスが倍增。かっこいいやり方を工夫して  
♥健康運♥ パワフル。張り切り過ぎてけがをしないように  
♥幸運を呼ぶ食べ物♥ ルッコラ



令和4年3月号

# 今月の表紙



北新地 地区で「トマト・メロン」を栽培されている 本島 さん

ひろま	弘樹	さん	38歳	御本人
かおり	馨	さん	35歳	奥 様
しゅういつ	秀逸	さん	74歳	お父様
かよこ	加代子	さん	68歳	お母様
しょうすけ	蒼介	くん	6歳	長 男
あゆむ	歩	くん	4歳	次 男
そら	空	くん	2歳	三 男

### 農作物

トマト……………150a  
メロン……………90a



#### ・栽培のこだわりは？

まだまだ勉強中ですが、土作りや温度調整などの管理にこだわっています。

#### ・農業のやりがいは？

食べてもらった方に美味しいと言ってもらえた時に頑張ってよかったと思います。

#### ・どのような生産者を目指していますか？

周りにいる優秀な農家さんと肩を並べたいです。

#### ・農作物のPRを

ホリバーなどを使った減農薬で安心・安全なはちべえトマトです。スーパーなどで見かけた際には是非購入してください！



## 今月のうまかもん

提供：JA熊本経済連

### 牛肉の黒酢炒め

#### 材料(2人分)

牛うす切り肉……………150g  
塩こしょう……………少々  
小麦粉……………大さじ1  
玉ねぎ(くし切り)……………1/2コ  
しめじ(子房に分ける)……………50g  
人参(表紙切り)……………1/4本  
小松菜(5cm幅)……………2束

A

- 純玄米黒酢……………小さじ2
- オイスターソース……………小さじ1/2
- 新調味りんタイプ調味料……………大さじ1
- しょうゆ……………小さじ1
- ごま油……………大さじ1

#### 作り方

- ① 牛肉は広げて塩こしょうを振り、小麦粉を全体にまぶす。
- ② 熱したフライパンにごま油を入れ、①を1枚ずつ丸めながら入れ、コロコロと焼いて一旦皿に取り出しておく。
- ③ 玉ねぎ、しめじ、人参を炒める。
- ④ ③に②、小松菜、よく混ぜ合わせたAを回しいれてサッと炒め合わせる。



### “旬!”の農産物

## ブロッコリー

旬:10月中旬～翌年6月上旬

ブロッコリーは、人気のある野菜です。ビタミン・ミネラルを多く含み、美容と健康維持、病気予防に良いと言われています。シチューに入れたり、ベーコン巻きや軽く茹でてマヨネーズで和えたりと美味しく食べられます。

購入出来る場所  
JAグリーン緑のシンフォニー 北部店  
(TEL0965-52-8200)



お問い合わせ先

JAやつしろ 営農部 園芸課  
〒866-0043 八代市古城町2690  
TEL 0965- 35- 4811  
FAX 0965- 35- 3061



魚座  
2/19～3/20

♥全体運♥ 太陽の祝福を受ける好調運。新しいことに取り組むのが大吉。難しい状況も強気でいけば前進へ。勇気を出して  
♥健康運♥ 心配し過ぎは駄目。軽い運動でリラックス  
♥幸運を呼ぶ食べ物♥ ワカサギ

# 2021年度 生活応援キャンペーン

# マイカーローン

表示金利の適用期間

2021年 2022年  
**12/1 ▶ 4/30**

※下記の金利引き下げ条件を必ずお読みください。

さらにWEB申込み  
またはJAやつしろより  
自動申請で



**変動金利型**  
【保証料別途】

通常金利 年1.975%より  
地銀短期プライムレート (2021年11月10日現在)

**0.375%引下げ**

年**16%**

年**1.3%**

WEB申込みは  
下記のQRコードより  
お申込み下さい

## 熊本県農業信用基金協会保証

- 当JAの組合員の方
- お借入時の年齢が満18歳以上75歳未満で、最終償還時の年齢が満80歳未満の方 (お申込時の年齢が満20歳未満の方は、店頭での受付のみとなります)
- 前年度税込み年収が150万円以上ある方 (自営業者の方は前年度税引前所得)
- 当JAが指定する保証機関の保証が受けられる方
- その他当JAが定める条件を満たす方

- 自動車・バイク購入資金 (中古車含む)
- 自動車購入に付帯する諸費用
- 自動車等の点検・車検・修理費用・保険掛金
- 運転免許の取得費用
- 車庫建設のための費用 (100万円以内)
- 他金融機関等の自動車資金の借換資金 (自営業者以外)

- 10万円以上1,000万円以内 (所要金額の範囲内)

- 6か月以上10年以内

- 元利均等返済 (月払方式またはボーナス月増額返済併用方式)

- 担保：不要です。
- 保証：当JAが指定する保証機関の保証をご利用いただきますので、原則、保証人は不要です。未成年者との取引においては、法定代理人から「法定代理人の同意書」を提出していただきます。  
※別途、保証料が必要となります。  
一括または利息方式内取にて保証料をお支払いいただきます。  
(熊本県農業信用基金協会の場合：正組合員 保証料率 年0.51%)  
(熊本県農業信用基金協会の場合：准組合員 保証料率 年0.55%)

## 民間保証(三菱UFJニコス・ジャックス)

- 地区内に在住または在勤の方
- お借入時の年齢が満18歳以上75歳未満で、最終償還時の年齢が満80歳未満の方 (三菱UFJニコス)
- お借入時の年齢が満18歳以上で、完済時の年齢が満76歳未満の方 (ジャックス)
- 継続して安定した収入のある方
- 当JAが指定する保証機関の保証が受けられる方
- その他当JAが定める条件を満たす方

- 自動車・バイク購入資金 (中古車含む)
- 自動車購入に付帯する諸費用
- 自動車等の点検・車検・修理費用・保険掛金
- 運転免許の取得費用
- 車庫建設のための費用 (100万円以内)
- 他金融機関等自動車ローンの借換資金

- 10万円以上1,000万円以内 (所要金額の範囲内)

- 6か月以上10年以内

- 元利均等返済 (月払方式またはボーナス月増額返済併用方式)

- 担保：不要です。
- 保証：当JAが指定する保証機関の保証をご利用いただきますので、原則、保証人は不要です。  
※別途、保証料が必要となります。  
利息方式内取にて保証料をお支払いいただきます。  
(三菱UFJニコスの場合：保証料率 年0.79%または1.35%)  
(ジャックスの場合：保証料率 年0.80%)
- 未成年者との取引においては、法定代理人から「法定代理人の同意書」を提出していただきます。

ご利用  
いただける方

お使いみち

お借入金額

お借り入れ期間

ご返済方法

担保・保証人

## ご注意ください

- 表示金利は、2021年12月1日～2022年4月30日にお申し込みいただき、2022年5月31日までに借入れされた場合に適用させていただきます。なお、金融情勢等の変化により、本チラシの表示金利を見直しさせていただきます。
- ※ 審査の結果、ローン利用のご希望に添えない場合もございますので、ご了承ください。
- ※ 店頭にて返済額の試算を承っております。
- ※ マイカーローンをご利用中に、繰り上げ返済を行う場合や返済条件を変更する場合には、別途当JA所定の手数料が必要となります。
- ※ ローン商品の詳しい内容については、店頭にて説明書をご用意しております。
- ※ ご返済の滞り等が発生した場合には、引き下げ後金利の適用を中止し、店頭通常金利に引き上げさせていただきます。

## 金利引き下げ条件

以下の1～4のいずれかを満たすお客様

1. 当JAでJAカード(クレジットカード)を契約中、または新たに契約される方
2. 当JAに公共料金(電気・電話・水道・ガス・NHK受信料等)の口座振替を指定されている方、または新たに指定される方
3. 当JAに給与振込を指定されている方、または新たに指定される方
4. 当JAでJAネットバンクを契約中、または新たに契約される方

JAやつしろ

基金協会

三菱UFJニコス



来店不要でいつでも申込み

JAネットローン

検索

